

TEKNOLOJİ FAKÜLTESİ

2020 YILI

BİRİM FAALİYET RAPORU

HARCAMA YETKİLİSİ SUNUŞU

Türkiye’de 2010 yılında ilk kez öğrenci alan 7 Teknoloji Fakültesinden biri olan Afyon Kocatepe Üniversitesi Teknoloji Fakültesi 13.11.2009 ve 2009/15546 sayılı Bakanlar Kurulu kararı ile kurulmuştur. Belirli mesleklere yönelik, ülkemizin, bölgemizin ve Afyonkarahisar’ın sanayi ve diğer hizmet sektörlerindeki mühendis ihtiyacını karşılamak amacıyla kurulan Fakültemizde 2010-2011 öğretim yılı güz döneminden itibaren Metalurji ve Malzeme Mühendisliği, Makine Mühendisliği ve Otomotiv Mühendisliği bölümlerine öğrenci olarak mühendislik müfredatını uygulamaktadır. 2012 yılında ise Elektrik-Elektronik Mühendisliği ilk öğrencilerini almıştır. Aynı yıl içerisinde bu 4 bölümün ikinci öğretimine öğrenci olarak eğitim-öğretim devam ettirilmektedir. 2013 yılında ise Mekatronik Mühendisliği Bölümü açılmış olup normal ve ikinci öğretim olmak üzere ilk öğrencilerini almıştır.

Üniversitemiz Güzel Sanatlar Fakültesi ile aynı binayı paylaşarak eğitim-öğretime devam etmekte olan fakültemiz, öğrenci sayısındaki hızla artışa bağlı olarak bazı olumsuzluklar yaşasa da 2020 yılı hedeflerini tutturmuştur.

İÇİNDEKİLER

HARCAMA YETKİLİSİ SUNUŞU	ii
İÇİNDEKİLER.....	iii
TABLO LİSTESİ	iv
1. GENEL BİLGİLER	1
1.1. MİSYON VE VİZYON	1
1.2. YETKİ, GÖREV VE SORUMLULUKLAR	1
1.3. BİRİME İLİŞKİN BİLGİLER	2
1.3.1. Tarihsel Gelişim	2
1.3.2. Örgüt Yapısı	3
1.3.3. Fiziksel Yapı	3
1.3.3.1. Taşınmazlar	3
1.3.3.2. Taşınırılar	6
1.3.4. Bilgi Kaynakları ve Teknolojik Kaynaklar	6
1.3.5. İnsan Kaynakları	7
1.3.5.1. Akademik Personel.....	7
1.3.5.2. İdari Personel.....	10
1.3.6. Sunulan Hizmetler	12
1.3.6.1. Eğitim Hizmetleri	12
1.3.6.2. Araştırma ve Geliştirme Hizmetleri	16
1.3.6.3. Sosyal Hizmetler	17
1.3.6.4. İdari Hizmetler.....	19
1.3.7. Yönetim ve İç Kontrol Sistemi	20
2. AMAÇ VE HEDEFLER	20
2.1. BİRİMİN AMAÇLARI	20
2.2. BİRİMİN HEDEFLERİ	21
3. FAALİYETLERE İLİŞKİN BİLGİ VE DEĞERLENDİRMELER	22
3.1. MALİ BİLGİLER	22
3.1.1 Bütçe Uygulama Sonuçları	22
3.1.2 Mali Denetim Sonuçları	23
3.1.2.1. Dış Denetim.....	23
3.1.2.2. İç Denetim	23
3.2. PERFORMANS BİLGİLERİ	23
4. KURUMSAL KABİLİYET VE KAPASİTENİN DEĞERLENDİRİLMESİ	25
4.1. GÜÇLÜ YÖNLER.....	25
4.2. İYİLEŞTİRMEYE AÇIK YÖNLER.....	25

4.3. DEĞERLENDİRME.....	25
5. ÖNERİ VE TEDBİRLER	26
EK-1: İÇ KONTROL GÜVENCE BEYANI	27
EK-2: BİRİM YÖNETİM KURULU	28

TABLO LİSTESİ

Tablo 1: Temel Hizmet Alanları.....	4
Tablo 2: Eğitim ve Araştırma Alanları	4
Tablo 3: Akademik Personel ve İdari Personel Hizmet Alanları	4
Tablo 4: Konferans Salonu ve Toplantı Salonlarının Sayı ve Kapasitelerine Göre Dağılımı	4
Tablo 5: Kütüphane Hizmet Alanları	5
Tablo 6: Sosyal Alanların Sayı, Alan ve Kapasitelerine Göre Dağılımı	5
Tablo 7: Diğer Hizmet Alanları.....	6
Tablo 8: Taşınır Malzemeler Sayı ve Tutarları	6
Tablo 9: Taşıt Sayıları	6
Tablo 10: Birim Tarafından Kullanılan Yazılımlar ve Kullanım Amaçları	6
Tablo 11: Teknolojik Kaynaklar.....	7
Tablo 12: Bilgi Kaynakları.....	7
Tablo 13: Akademik Personelin Unvanları İtibarıyla Dağılımı	7
Tablo 14: Akademik Personelin Unvan İtibarıyla Çalıştığı Programlara Göre Dağılımı.....	8
Tablo 15: Diğer Üniversitelerden Görevlendirilen Akademik Personel Bilgileri	8
Tablo 16: Diğer Üniversitelere Görevlendirilen Akademik Personel Bilgileri	8
Tablo 17: Uluslararası Akademik Personel Bilgileri.....	8
Tablo 18: Değişim Programı Kapsamında Giden Akademik Personel Bilgileri	8
Tablo 19: Değişim Programı Kapsamında Gelen Akademik Personel Bilgileri	8
Tablo 20: Akademik Personelin Yaşlara Göre Dağılımı	9
Tablo 21: Akademik Personelin Kıdem/Hizmet Sürelerine Göre Dağılımı	9
Tablo 22: Akademik Personelin Cinsiyete Göre Dağılımı	9
Tablo 23: Akademik Personelin Temel Eğitim Alanlarına Göre Dağılımı	10
Tablo 25: İdari Personel Sayıları.....	10
Tablo 26: İdari Personelin Yaş Grupları İtibarıyla Dağılımı.....	10
Tablo 27: İdari Personelin Hizmet Süreleri İtibarıyla Dağılımı	10
Tablo 28: İdari Personelin Cinsiyet Dağılımı.....	11
Tablo 29: İdari Personelin Eğitim Durumuna Göre Dağılımı	11
Tablo 30: İdari Personel Eğitim Bilgileri	11
Tablo 31: Değişim Programı Kapsamında Yurtdışına Giden İdari Personel Bilgileri	11
Tablo 32: Program Bilgileri.....	12
Tablo 33: Öğrenim Türlerine Göre Öğrenci Sayıları	12
Tablo 34: Öğrencilerin Temel Alanlara Göre Dağılımı	12
Tablo 35: Çift Anadal ve Yan Dal Programına Katılan Öğrenci Sayıları	12
Tablo 36: Çift Anadal ve Yan Dal Programından Mezun Olan Öğrenci Sayıları	13
Tablo 37: Öğrencilerin İllere Göre Dağılımı	13
Tablo 38: Uluslararası Öğrenci Bilgileri	14
Tablo 39: YKS Sonucu Yerleşen Öğrenci Sayısı ve Doluluk Oranı	14
Tablo 43: YKS Sonucu Yerleşen Öğrencilerin Başarı Sıralamaları.....	15

Tablo 44: Geçiş Yapan Öğrenci Sayıları.....	15
Tablo 45: Değişim Programı Kapsamında Giden Öğrenci Sayısı	15
Tablo 46: Değişim Programı Kapsamında Gelen Öğrenci Sayısı	15
Tablo 47: Staj Yapan Öğrenci Sayısı	15
Tablo 48: Mezun Durumundaki ve Mezun Olan Öğrenci Sayıları.....	16
Tablo 50: Ulusal ve Uluslararası Proje Bilgileri.....	16
Tablo 51: Bilimsel Yayınlar	16
Tablo 52: Akademik Personelin ISI İndekslerine Giren Dergilerdeki Görevlerinin Dağılımı	16
Tablo 53: Ulusal ve Uluslararası Hakemlik Sayıları	17
Tablo 54: Spor Tesislerinde Gerçekleştirilen Faaliyet Bilgileri	17
Tablo 55: Öğrencilerin/Takımların Turnuvalarda/Sanatsal-Kültürel Yarışmalarda Kazandıkları Ödüller/Dereceler	17
Tablo 56: Diğer Uygulama ve Hizmet Faaliyetleri Sayıları.....	17
Tablo 57: Burs Hizmetlerinden Yararlanan Öğrenci Sayıları	17
Tablo 58: Kısmi Zamanlı Öğrenci Çalıştırma Programı Kapsamında Çalışan Öğrenci Bilgileri	18
Tablo 59: Öğrenci Topluluklarının Yürüttüğü Faaliyet Bilgileri	18
Tablo 60: Diğer Eğitim Faaliyet Bilgileri.....	18
Tablo 61: İhalelere İlişkin Bilgiler	19
Tablo 62: Doğrudan Teminlere İlişkin Bilgiler	19
Tablo 64: İkili Protokol ve Sözleşmeler	19
Tablo 65: Bütçe Uygulama Sonuçları	22
Tablo 66: Birim Bütçesinden Gerçekleştirilen Öğrenci Başına Düşen Cari Hizmet Maliyetleri	22
Tablo 67: Döner Sermaye İşletmesi Bütçe Giderleri Uygulama Sonuçları.....	22
Tablo 68: Döner Sermaye Gelirleri	22
Tablo 69: Birim Bütçesinden Öğretim Üyesi Başına Düşen Döner Sermaye Gelirleri.....	22
Tablo 70: Performans Göstergeleri.....	23

1. GENEL BİLGİLER

1.1. MİSYON VE VİZYON

Fakültemiz misyonu; Çağdaş eğitim-öğretim ilkeleri çerçevesinde, iş piyasasının ihtiyaç duyduğu uygulama becerisi yüksek mühendisler yetiştirmek amacıyla eğitim-öğretim hizmeti sunmak, ilimiz, bölgemiz ve tüm dünyayı ilgilendiren öncelikler doğrultusunda bilimsel araştırma, yayın ve danışmanlık yapmak, fakülte olanakları doğrultusunda topluma ve insanlığa hizmet vermektir.

Fakültemiz vizyonu; Evrensel bilim ilkeleri ışığında dünya standartlarında bilgi ve teknoloji üreterek ulusal ve bölgesel sorunlara odaklı proje merkezi özelliği taşıyan, küresel rekabet koşullarına hazır nesiller yetiştiren, uluslararası tanınırlığı ve saygınlığa sahip bir fakülte olmaktır.

1.2. YETKİ, GÖREV VE SORUMLULUKLAR

Kendi ihtisas gücü ve maddi kaynaklarını rasyonel, verimli ve ekonomik şekilde kullanarak, kalkınma planları ilke ve hedefleri ile Yükseköğretim Kurulu tarafından yapılan plan ve programlar doğrultusunda, ülkenin ihtiyacı olan dallarda ve sayıda insan gücü yetiştirmek. Ülkenin teknolojik, bilimsel, sosyal ve ekonomik yönlerden ilerlemesine ve gelişmesine katkıda bulunmak için, diğer kuruluşlarla işbirliği yaparak, kamu kuruluşlarına önerilerde bulunmak suretiyle, öğretim ve araştırma konusu yapmak, sonuçlarını toplumun yararına sunmak ve kamu kuruluşlarınca istenecek inceleme ve araştırmaları sonuçlandırarak düşüncelerini ve önerilerini bildirmek.

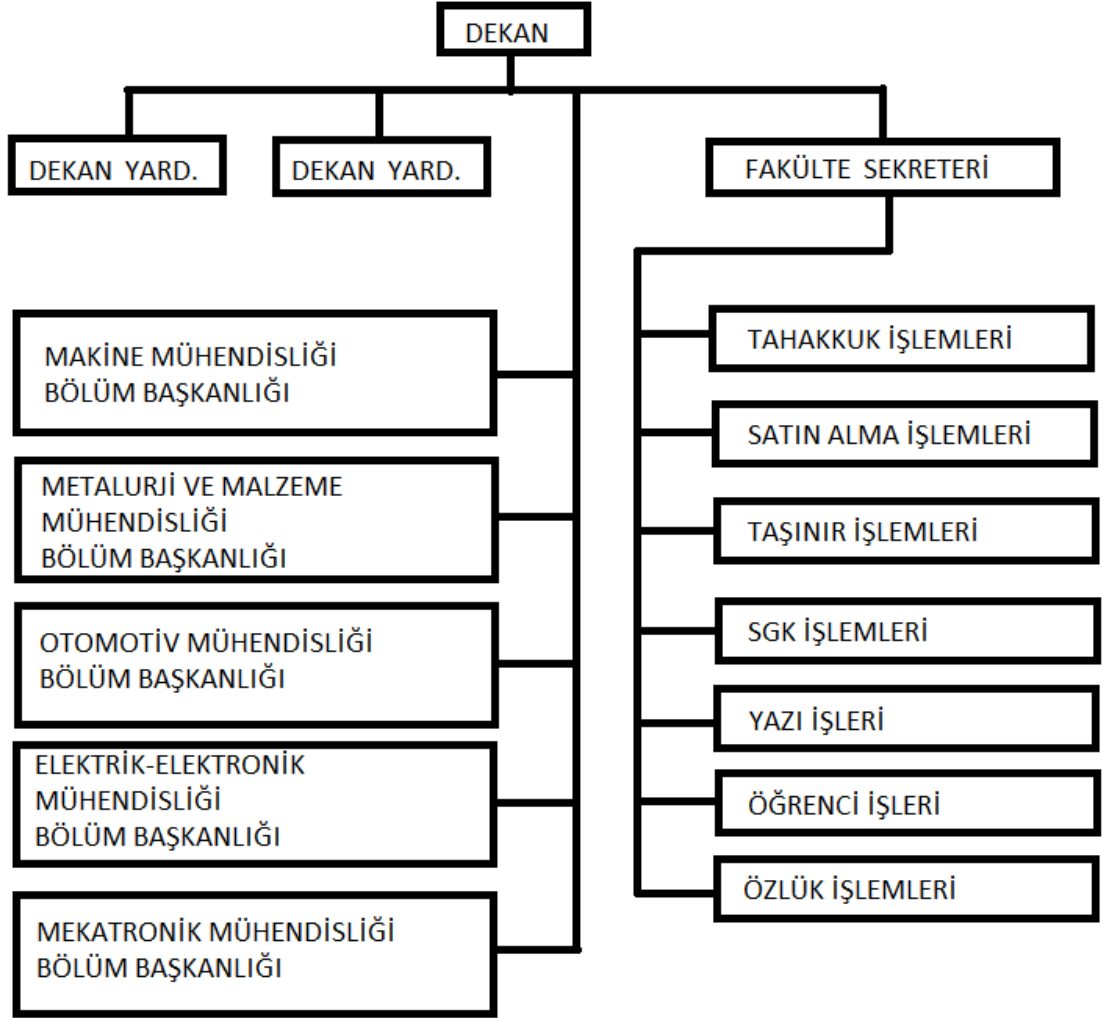
1.3. BİRİME İLİŞKİN BİLGİLER

1.3.1. Tarihsel Gelişim

Türkiye’de 2010 yılında ilk kez öğrenci alan 7 Teknoloji Fakültesinden biri olan Afyon Kocatepe Üniversitesi Teknoloji Fakültesi 13.11.2009 ve 2009/15546 sayılı Bakanlar Kurulu kararı ile kurulmuştur. Belirli mesleklere yönelik, ülkemizin, bölgemizin ve Afyonkarahisar’ın sanayi ve diğer hizmet sektörlerindeki mühendis ihtiyacını karşılamak amacıyla kurulan Fakültemizde 2010-2011 öğretim yılı güz döneminden itibaren Metalurji ve Malzeme Mühendisliği, Makine Mühendisliği ve Otomotiv Mühendisliği bölümlerine öğrenci olarak mühendislik müfredatını uygulamaktadır. 2012 yılında ise Elektrik-Elektronik Mühendisliği ilk öğrencilerini almıştır. Aynı yıl içerisinde bu 4 bölümün ikinci öğretimine öğrenci olarak eğitim-öğretim devam ettirilmektedir. 2013 yılında ise Mekatronik Mühendisliği Bölümü açılmış olup normal ve ikinci öğretim olmak üzere ilk öğrencilerini almıştır. 2014 yılında ilk mezunlarını veren fakültemiz bu güne kadar toplamda 1655 öğrenci mezun etmiştir. Fakültemiz halen 2233 öğrenciyle eğitim-öğretime devam etmektedir.

1.3.2. Örgüt Yapısı

2547 Sayılı Yüksek Öğretim Kanununa uygun olarak yapılanmış olan organizasyonu hiyerarşik bir yapılanma yerine tüm personelin görevleri ile ilgili konularda katılımına imkân sağlayan, işbirliği ve dayanışmanın temel alındığı bir yapılanma mevcuttur. Bu yapılanma sayesinde hizmet ve uygulamalarda etkinliğin artırılması sağlanmaktadır. Bu sebeple beklenen düzeydedir.



1.3.3. Fiziksel Yapı

1.3.3.1. Taşınmazlar

Fakültemiz eğitim binası A.N.S. Kampüsünde yer almakta olup; Güzel Sanatlar Fakültesi ile birlikte kullanılmaktadır. Eğitim binamız öğrenci sayımız ve yeni açılan bölümlerin alt yapıları dikkate alındığında ihtiyacımızı karşılamamaktadır. Kısa bir zaman içerisinde fakültemizin bir eğitim binasına kavuşacağı tahmin edilmektedir.

Tablo 1: Temel Hizmet Alanları

HİZMET ALANLARI	ALAN (m ²)
Eğitim	1120
Araştırma	150
Sağlık	-
Kütüphane	-
Toplantı, Seminer ve Konferans Salonu	50
Sosyal Alanlar	100
Kapalı Spor Tesisleri	-
Açık Spor Tesisleri	-
Barınma	-
İdari	180
Diğer (Arşiv ve depo)	100
TOPLAM	1700

Tablo 2: Eğitim ve Araştırma Alanları

EĞİTİM VE ARAŞTIRMA ALANLARI	KAPASİTESİ						TOPLAM
	0-50	51-75	76-100	101-150	151-250	251 ve üzeri	
Amfi							
Sınıf	9	3	3				15
Diğer Eğitim Alanları							
Laboratuvarlar	Eğitim	18					18
	Araştırma	2					2
	Diğer						-
TOPLAM	29	3	3				35

Tablo 3: Akademik Personel ve İdari Personel Hizmet Alanları

HİZMET ALANI	SAYI	ALAN (m ²)	ODA BAŞINA DÜŞEN PERSONEL SAYISI	PERSONEL BAŞINA DÜŞEN ALAN (m ²)
Akademik Personel Çalışma Odası	24	1008	2	15,86
İdari Personel Çalışma Odası	8	220	2	13,75
İdari Personel Servis Odası	2	60	3	10
TOPLAM	34	1288	-	-

Tablo 4: Konferans Salonu ve Toplantı Salonlarının Sayı ve Kapasitelerine Göre Dağılımı

SALONLAR	KAPASİTESİ						TOPLAM
	0-50	51-75	76-100	101-150	151-250	251 ve üzeri	
Konferans Salonu*					1		1
Toplantı Salonu	1						1
TOPLAM	1				1		2

* İbrahim Küçük Kurt Konferans salonu, Güzel Sanatlar Fakültesi ve Devlet Konservatuarı ile birlikte kullanılmaktadır.

Tablo 5: Kütüphane Hizmet Alanları

ALAN ADI	SAYI	OTURMA KAPASİTESİ	ALAN (m ²)
Genel Kütüphane Alanı			
Grup Çalışma Odası			
Multimedya Salonu			
E-kütüphane Salonu			
Akademisyen Çalışma Odası			
Referans Kaynaklar Salonu			
Kütüphane İdari Birimleri			
TOPLAM			

Fakültemiz ANS kampüsü içerisinde yer almakta olup öğrencilerimiz Üniversitemiz Merkez Kütüphanesinden yararlanmaktadır.

Tablo 6: Sosyal Alanların Sayı, Alan ve Kapasitelerine Göre Dağılımı

SOSYAL ALANLAR		SAYI	ALAN (m ²)	KAPASİTE
SOSYAL	Kafeterya/ Kantin- Çay Ocağı			
	Yemekhane (Personel)			
	Yemekhane (Öğrenci)			
BARINMA	Lojmanlar			
	Misafirhaneler			
DİĞER ALANLAR	Banka Şubesi			
	ÖSYM Bürosu			
	Hediyelik Eşya Mağazası			
	Kuaför			
	ATM			
	Yiyecek Otomatı			
	Açık Otopark			
	Diğer(Misafir Öğretim Elemanı ve Öğrenci Çalışma Odası)	1	100	15
TOPLAM		1	100	15

Fakültemiz ANS kampüsü içerisinde yer almakta olup öğrencilerimiz Merkezi Yemekhane ve Güzel Sanatlar Fakültesi ile Devlet Konservatuarının ortak kullandığı yemekhane ve kantinden yararlanmaktadır.

Tablo 7: Diğer Hizmet Alanları

ALAN ADI	SAYI	ALAN (m ²)
Çay Ocağı, Kafeterya vb.		
Toplantı Salonu		
Arşiv, Depo, Ambar vb.	2	100
Mescit		
Atölye		
Kapalı Diğer Hizmet Alanları		
...		
TOPLAM	2	100

1.3.3.2. Taşınırlar

Tablo 8: Taşınır Malzemeler Sayı ve Tutarları

DAYANIKLI TAŞINIRLAR	SAYI	TUTAR
Tesis, Makine ve Cihazlar	674	3.766.118,23
Taşıtlar	18	27.187,38
Demirbaşlar	3981	2.726.715,38

Tablo 9: Taşıtlar Sayıları

TAŞIT CİNSİ	SAYI
Bisiklet	18
Otomobil	-
Minibüs	-
Kamyon	-
Kamyonet	-
TOPLAM	18

1.3.4. Bilgi Kaynakları ve Teknolojik Kaynaklar

Tablo 10: Birim Tarafından Kullanılan Yazılımlar ve Kullanım Amaçları

YAZILIM TÜRÜ	PROGRAM ADI	KULLANIM AMACI
SATIN ALINAN VEYA KİRALANAN YAZILIMLAR	Magnet 2D	Eğitim-Öğretim uygulamaları
	Simulinkplug-in	Eğitim-Öğretim uygulamaları
	MotorSolve	Eğitim-Öğretim uygulamaları
	ThermNet 2D	Eğitim-Öğretim uygulamaları

Tablo 11: Teknolojik Kaynaklar

TEKNOLOJİK KAYNAK ADI	SAYI
Masaüstü Bilgisayar	89
Dizüstü Bilgisayar	74
Tablet Bilgisayar	2
Projeksiyon	60
Slayt Makinesi	2
Mikroskoplar	9
Yazıcı	57
Fotokopi Makinesi	4
Tarayıcı	15
Faks	2
Tepegöz	2
Barkot Okuyucu	1
Kamera	14
Televizyon	2
Diğer	2
TOPLAM	333

Tablo 12: Bilgi Kaynakları

BİLGİ KAYNAĞI ADI	SAYI
Basılı Yayınlar	-
Basılı Süreli Yayınlar (Dergiler)	-
E-kitap	-
Tezler	-
Kitap Ekleri - CD'ler	-
TOPLAM	

Fakültemiz ANS kampüsü içerisinde yer almakta olup öğrencilerimiz Üniversitemiz Merkez Kütüphanesinde bulunan kitap, yayın vs. imkanlardan yararlanmaktadır.

1.3.5. İnsan Kaynakları

1.3.5.1. Akademik Personel

Tablo 13: Akademik Personelin Unvanları İtibarıyla Dağılımı

UNVAN	SAYI
Prof. Dr.	15
Doç Dr.	5
Dr. Öğretim Üyesi	13
Araştırma Görevlisi	14
Öğretim Görevlisi	1
TOPLAM	48

Tablo 14: Akademik Personelin Unvan İtibarıyla Çalıştığı Programlara Göre Dağılımı

PROGRAM ADI	PROF. DR.	DOÇENT DR.	DR. ÖĞR. ÜYESİ	ARŞ. GÖR.	ÖĞR. GÖR.	TOPLAM
Elektrik-Elektronik Mühendisliği	3	1	2	4		10
Makine Mühendisliği	4	-	4	3		11
Metaller ve Malzeme Mühendisliği	4	2	1	3		10
Otomotiv Mühendisliği	3	1	3	2	1	10
Mekatronik Mühendisliği	1	1	3	2		7
TOPLAM	15	5	13	14	1	48

Tablo 15: Diğer Üniversitelerden Görevlendirilen Akademik Personel Bilgileri

ÇALIŞTIĞI PROGRAM	UNVAN	GELDİĞİ ÜNİVERSİTE	GÖREVLENDİRİLDİĞİ TARİH ARALIĞI
-	-	-	-

Tablo 16: Diğer Üniversitelere Görevlendirilen Akademik Personel Bilgileri

ÇALIŞTIĞI PROGRAM	UNVAN	GİTTİĞİ ÜNİVERSİTE	GÖREVLENDİRİLDİĞİ TARİH ARALIĞI
-	-	-	-

Tablo 17: Uluslararası Akademik Personel Bilgileri

ÇALIŞTIĞI PROGRAM	UNVAN	PERSONEL SAYISI	GELDİĞİ ÜLKE VE ÜNİVERSİTE
-	-	-	-

Tablo 18: Değişim Programı Kapsamında Giden Akademik Personel Bilgileri

PROGRAMIN ADI	UNVANI	ADI SOYADI	GİTTİĞİ ÜLKE	GİTTİĞİ ÜNİVERSİTE	TARİH
2020 YILI ERASMUS+ KA103 GİDEN PERSONEL HAREKETLİLİĞİ LİSTESİ	Arş.Gör.	Mustafa BABAGİRAY	Litvanya	-	20.01.2020
2020 YILI ERASMUS+ KA103 GİDEN PERSONEL HAREKETLİLİĞİ LİSTESİ	Arş.Gör.	Muhammed Mustafa KELEK	Litvanya	-	20.01.2020

Tablo 19: Değişim Programı Kapsamında Gelen Akademik Personel Bilgileri

PROGRAMIN ADI	UNVANI	ADI SOYADI	TARİH
-	-	-	-

Tablo 20: Akademik Personelin Yaşlara Göre Dağılımı

	21-25 YAŞ	26-30 YAŞ	31-35 YAŞ	36-40 YAŞ	41-50 YAŞ	51 YAŞ ÜZERİ	TOPLAM	ORT. YAŞ
Öğretim Üyesi Sayısı	--	--	3	6	12	12	33	41
Öğretim Üyesi Oranı (%)	--	--	9,10	18,18	36,36	36,36	100	--
Diğer Öğretim Elemanı Sayısı	1	7	4	2	1	--	15	26
Diğer Öğretim Elemanı Oranı (%)	6,67	46,67	26,67	13,33	6,67	--	100	--
Topl. Personel Sayısı	1	7	7	8	13	12	48	40,75
Ak. Pers. Oranı (%)	2,09	14,58	14,58	16,67	27,08	25	100	

Tablo 21: Akademik Personelin Kıdem/Hizmet Sürelerine Göre Dağılımı

KIDEM ARALIĞI	1-3 YIL	4-6 YIL	7-10 YIL	11-15 YIL	16-20 YIL	21-24 YIL	25 YIL ÜZERİ	TOPLAM
Öğretim Üyesi Sayısı	--	--	5	6	4	4	14	33
Öğretim Üyesi Oranı	--	--	15,15	18,19	12,12	14,12	42,41	100
Diğer Öğretim Elemanı Sayısı	8	--	5	2	--	--	--	15
Diğer Öğretim Elemanı Oranı (%)	53,54	--	33,33	13,13	--	--	--	100
Toplam Akademik Personel Sayısı	8	--	10	8	4	4	14	48
Toplam Akademik Personel Oranı (%)	16,67	--	20,83	16,67	8,33	8,33	29,17	100

Tablo 22: Akademik Personelin Cinsiyete Göre Dağılımı

UNVAN	KADIN		ERKEK		TOPLAM PERSONEL
	Sayı	Oran (%)	Sayı	Oran (%)	
Prof. Dr.	--	--	15	31,25	15
Doç Dr.	--	--	5	10,42	5
Dr. Öğr. Üyesi	2	4,16	11	22,92	13
Araştırma Görevlisi	1	2,08	13	27,08	14
Öğretim Görevlisi	--	--	1	2,08	1
TOPLAM	3	6,25	45	93,75	48

Tablo 23: Akademik Personelin Temel Eğitim Alanlarına Göre Dağılımı

UNVAN	BEŞERİ VE SOSYAL BİLİMLER TEMEL ALANI	SAĞLIK BİLİMLERİ TEMEL ALANI	DOĞA VE MÜHENDİSLİK BİLİMLERİ TEMEL ALANI
Prof. Dr.	--	--	15
Doç Dr.	--	--	5
Dr. Öğr. Üyesi	--	--	13
Araştırma Görevlisi	--	--	14
Öğretim Görevlisi	--	--	1
TOPLAM	--	--	48

1.3.5.2. İdari Personel

Tablo 24: İdari Personel Sayıları

KADRO SINIFI	KADROLU ÇALIŞAN	BAŞKA KURUMLARA/ BİRİMLERE GÖREVLENDİRİLEN PERSONEL SAYISI	BAŞKA KURUMLARDAN/ BİRİMLERDEN GÖREVLENDİRİLEN PERSONEL SAYISI	FİİLİ ÇALIŞAN PERSONEL SAYISI
Genel İdari Hizmetler	7	--	2	9
Teknik Hizmetler	2	--	1	3
Yardımcı Hizmetler	1	--	--	1
Daimi İşçi	--	--	5	5
TOPLAM	10	--	8	18

Tablo 25: İdari Personelin Yaş Grupları İtibarıyla Dağılımı

	18-25 YAŞ	26-30 YAŞ	31-35 YAŞ	36-40 YAŞ	41-50 YAŞ	51 YAŞ VE ÜZERİ	TOPLAM	ORTALAMA YAŞ
Kişi Sayısı	1	--	2	4	9	2	18	40
Oran (%)	5,56	--	11,11	22,22	50	11,11	100	

Tablo 26: İdari Personelin Hizmet Süreleri İtibarıyla Dağılımı

	1-3 YIL	4-6 YIL	7-10 YIL	11-15 YIL	16-20 YIL	21-24 YIL	25 YIL VE ÜZERİ	TOPLAM
Kişi Sayısı	2	--	3	2	3	2	6	18
Oran (%)	11,11	--	16,67	11,11	16,67	11,11	33,33	100

Tablo 27: İdari Personelin Cinsiyet Dağılımı

KADRO SINIFI	KADIN		ERKEK		TOPLAM PERSONEL
	SAYI	ORAN (%)	SAYI	ORAN (%)	
Genel İdari Hizmetler	1	5,55	8	44,45	9
Sağlık Hizmetleri	--	--	--	--	--
Teknik Hizmetler	--	--	3	16,66	3
Avukatlık Hizmetleri	--	--	--	--	--
Yardımcı Hizmetler	--	--	1	5,55	1
Sözleşmeli Memur	--	--	--	--	--
Daimi İşçi	3	16,67	2	11,11	5
TOPLAM	4	22,22	14	77,78	18

Tablo 28: İdari Personelin Eğitim Durumuna Göre Dağılımı

	İLK-ÖĞRETİM	ORTA-ÖĞRETİM	ÖNLİSANS	LİSANS	YÜKSEK LİSANS	DOKTORA	TOPLAM
Kişi Sayısı	3	5	4	6	--	--	18
Oran (%)	16,67	27,78	22,22	33,33	--	--	100

Tablo 29: İdari Personel Eğitim Bilgileri

ADI SOYADI	TARİH	EĞİTİM YERİ	EĞİTİM KONUSU	EĞİTİM SÜRESİ
Yücel GÜLLÜ	14.12.2020	Uzaktan Eğitim	Kalite Eğitimi	1 saat 46 dakika
Kadir GÜN	14.12.2020	Uzaktan Eğitim	Kalite Eğitimi	1 saat 46 dakika
Mutlu BOZTAŞ	14.12.2020	Uzaktan Eğitim	Kalite Eğitimi	1 saat 46 dakika
Hamza GENÇ	14.12.2020	Uzaktan Eğitim	Kalite Eğitimi	1 saat 46 dakika
Bekir ŞAHİN	14.12.2020	Uzaktan Eğitim	Kalite Eğitimi	1 saat 46 dakika
Muhammed COŞKUN	14.12.2020	Uzaktan Eğitim	Kalite Eğitimi	1 saat 46 dakika
Ersin DURAK	14.12.2020	Uzaktan Eğitim	Kalite Eğitimi	1 saat 46 dakika
Balı İŞILDAR	14.12.2020	Uzaktan Eğitim	Kalite Eğitimi	1 saat 46 dakika
Zekeriya YARIMAY	14.12.2020	Uzaktan Eğitim	Kalite Eğitimi	1 saat 46 dakika
Hasan ÖZYÖRÜK	14.12.2020	Uzaktan Eğitim	Kalite Eğitimi	1 saat 46 dakika

Tablo 30: Değişim Programı Kapsamında Yurtdışına Giden İdari Personel Bilgileri

ADI SOYADI	PROGRAMIN ADI	GİTTİĞİ ÜLKE	GİTTİĞİ KURUM/ÜNİVERSİTE	TARİH
-	-	-	-	-

1.3.6. Sunulan Hizmetler

1.3.6.1. Eğitim Hizmetleri

Tablo 31: Program Bilgileri

PROGRAMIN ADI	Kuruluş Yılı	Lisans (5 Yıl)	Lisans (4 Yıl)	Lisans (4 Yıl- İ.Ö.)	TOPLAM
Elektrik-Elektronik Mühendisliği	2012	--	1	--	1
Makine Mühendisliği	2010	--	1	--	1
Mekatronik Mühendisliği	2013	--	1	--	1
Metalurji ve Malzeme Mühendisliği	2010	--	1	--	1
Otomotiv Mühendisliği	2010	--	1	--	1
TOPLAM		--	5	--	5

Tablo 32: Öğretim Türlerine Göre Öğrenci Sayıları

PROGRAMIN ADI	I. ÖĞRETİM ÖĞRENCİ SAYISI			II. ÖĞRETİM ÖĞRENCİ SAYISI			TOPLAM			TOPLAM ÖĞRENCİ SAYISI İÇİNDEKİ ORANI
	K	E	T	K	E	T	K	E	T	
ELEKTRİK-ELEKTRONİK MÜH.	61	362	423	42	293	335	103	655	758	33,94
MAKİNE MÜH.	50	324	374	18	225	243	68	549	617	27,63
MEKATRONİK MÜH.	40	248	288	17	145	162	57	393	450	20,15
METALURJİ VE MALZEME MÜH.	12	45	57	2	19	21	14	64	78	3,49
OTOMOTİV MÜH.	11	218	229	1	100	101	12	318	330	14,77
TOPLAM	174	1197	1371	80	782	862	254	1979	2233	100

Tablo 33: Öğrencilerin Temel Alanlara Göre Dağılımı

TEMEL ALAN ADI	ÖĞRENCİ SAYISI	ORAN (%)
Beşeri ve Sosyal Bilimler Temel Alanı	--	--
Sağlık Bilimleri Temel Alanı	--	--
Doğa ve Mühendislik Bilimleri Temel Alanı	2233	100
TOPLAM	2233	100

Tablo 34: Çift Anadal ve Yan Dal Programına Katılan Öğrenci Sayıları

PROGRAMIN ADI	ÇİFT ANADAL PROGRAMINA KATILAN ÖĞRENCİ SAYILARI	YAN DAL PROGRAMINA KATILAN ÖĞRENCİ SAYILARI
MAKİNE MÜH.	1	3
ELEKT ELEKTRONİK MÜH.	3	1
OTOMOTİV MÜH.	3	1
TOPLAM	7	5

Tablo 35: Çift Anadal ve Yan Dal Programından Mezun Olan Öğrenci Sayıları

PROGRAMIN ADI	ÇİFT ANADAL PROGRAMINDAN MEZUN OLAN ÖĞRENCİ SAYILARI	YAN DAL PROGRAMINDAN MEZUN OLAN ÖĞRENCİ SAYILARI
MAKİNE MÜH.	3	--
TOPLAM	3	--

Tablo 36: Öğrencilerin İllere Göre Dağılımı

İL ADI	ÖĞRENCİ SAYISI	İL ADI	ÖĞRENCİ SAYISI
ZONGULDAK	5		
YOZGAT	1	İZMİR	103
YALOVA	5	İSTANBUL	74
VAN	3	ISPARTA	8
UŞAK	21	İĞDIR	0
TUNCELİ	0	HATAY	17
TRABZON	2	MALATYA	0
TOKAT	6	GÜMÜŞHANE	0
TEKİRDAĞ	12	GİRESUN	2
ŞIRNAK	0	GAZİANTEP	10
ŞANLIURFA	6	ESKİŞEHİR	47
SİVAS	3	ERZURUM	2
SİNOP	3	ERZİNCAN	0
SİİRT	1	ELAZIĞ	1
SAMSUN	6	EDİRNE	0
SAKARYA	7	DÜZCE	1
RİZE	3	DİYARBAKIR	2
OSMANİYE	3	DENİZLİ	36
ORDU	2	ÇORUM	4
NİĞDE	2	ÇANKIRI	3
NEVŞEHİR	4	ÇANAKKALE	12
MUŞ	2	BURSA	121
MUĞLA	23	BURDUR	12
KAHRAMANMARAŞ	2	BOLU	2
MARDİN	1	BİTLİS	0
MANİSA	42	BİNGÖL	1
MERSİN	16	BİLECİK	8
KÜTAHYA	26	BAYBURT	1
KONYA	49	BATMAN	0
KOCAELİ	26	BARTIN	2
KİLİS	0	BALIKESİR	26
KIRŞEHİR	4	AYDIN	27
KIRKLARELİ	2	ARTVİN	0
KIRIKKALE	2	ARDAHAN	0
KAYSERİ	2	ANTALYA	59
KASTAMONU	1	ANKARA	116
KARS	1	AMASYA	0
KARAMAN	8	AKSARAY	0
KARABÜK	0	AĞRI	0
AFYONKARAHİSAR	222	ADANA	13
ADİYAMAN	2		
		GENEL TOPLAM	2233

Tablo 37: Uluslararası Öğrenci Bilgileri

PROGRAMIN ADI	UYRUĞU	KADIN	ERKEK	TOPLAM
Elektrik-Elektronik Müh.	Suriye		4	4
Makine Müh.	Suriye		3	3
Mekatronik Müh.	Suriye		11	11
Otomotiv Müh.	Suriye		16	16
ELEKT.-ELEKTRO Müh.	Filistin		1	1
Otomotiv Müh.	Afganistan		2	2
Elektrik-Elektronik Müh.	Afganistan		2	2
Otomotiv Müh.	Azerbaycan	1		1
Elektrik-Elektronik Müh.	Cad		1	1
Makine Müh	Afganistan		1	1
Elektrik-Elektronik Müh.	Irak		2	2
Otomotiv Müh.	Irak	1		1
Elektrik-Elektronik Müh.	Türkiye		2	2
Mekatronik Müh.	Mısır		2	2
Metalurji ve Malzeme Müh	Özbekistan		1	1
ELKET-ELEKTRO. Müh.	Özbekistan		1	1
ELEKT-ELEKTRO. Müh.	Kazakistan		1	1
ELEKT-ELEKTRO. Müh	Cibuti	1		1
MAKİNE Müh	Özbekistan		1	1
Elektrik-Elektronik Müh	Yemen		2	2
Otomotiv Müh.	Yemen		1	1
Makine Müh.	Ürdün		1	1
Makine Müh	Yemen		4	4
Makine Müh.	Türkiye		1	1
OTO.Müh.	Senegal		1	1
Metalurji ve Malzeme Müh	Türkiye	1		1
Otomotiv Müh.	Türkiye		2	2
OTO. Müh.	Özbekistan		1	1
Otomotiv Müh.	Ürdün		1	1
Makine Müh.	Yemen			
Metalurji ve Malzeme Müh	Yemen		1	1
Otomotiv Müh.	Filistin		1	1
Makine Müh.	Türkmenistan			
Mekatronik Müh.	Yemen		2	2
Elektrik-Elektronik Müh.	Yunanistan		1	1
TOPLAM		4	70	74

Tablo 38: YKS Sonucu Yerleşen Öğrenci Sayısı ve Doluluk Oranı

PROGRAMIN ADI	YKS KONTENJANI	YKS SONUCU YERLEŞEN ÖĞRENCİ SAYISI	BOŞ KALAN KONTENJAN	DOLULUK ORANI (%)
Elektrik-Elektronik Müh.	62	62	--	100
Elektrik-Elektronik Müh.(M TOK)	15	2	12	4,66
Makine Müh.	62	58	--	93,54
Mekatronik Müh.	62	31	31	50
Otomotiv Müh.	21	9	12	42,85
TOPLAM	222	162	--	72,97

Tablo 39: YKS Sonucu Yerleşen Öğrencilerin Başarı Sıralamaları

BAŞARI SIRALAMASI	SAYI	ORAN (%)
İlk 10.000		
10.001-20.000		
20.001-50.000		
50.001-100.000		
100.001- 150.000	1	0,61
150.001-200.000	7	4,32
200.001-250.000	55	33,95
250.001 +	99	61,11
TOPLAM	162	100

Tablo 40: Geçiş Yapan Öğrenci Sayıları

GELEN ÖĞRENCİ	SAYI
Yatay Geçiş	15
Dikey Geçiş	19
Diğer Geçiş	--
TOPLAM	34
GİDEN ÖĞRENCİ	SAYI
Yatay Geçiş	25
Dikey Geçiş	--
Diğer Geçiş	--
TOPLAM	25

Tablo 41: Değişim Programı Kapsamında Giden Öğrenci Sayısı

DEĞİŞİM PROGRAMININ ADI	GİTTİĞİ ÜNİVERSİTE	ÖĞRENCİ SAYISI	TARİH
ERASMUS	POLITECHNIKA LUBELSKA	2	06.10.2020
ERASMUS	UNİVERSİTAT DUISBURG ESSEN	4	06.10.2020
ERASMUS	VILNIAUS TECHNOLOGIO IR DZAINO KOLEGIKA	3	06.10.2020
ERASMUS	UNİVERSİTATEA 'DUNAREA DE JOS' DIN GALATI	2	06.10.2020
ERASMUS	KLAIPEDOS VALSTYBINE KOLEGUE	1	06.10.2020

Tablo 42: Değişim Programı Kapsamında Gelen Öğrenci Sayısı

DEĞİŞİM PROGRAMININ ADI	GELDİĞİ ÜNİVERSİTE	ÖĞRENCİ SAYISI	TARİH
-	-	-	-

Tablo 43: Staj Yapan Öğrenci Sayısı

STAJ TÜRÜ	SAYI
Zorunlu Staj	857
İsteğe Bağlı Staj	--
TOPLAM	857

Tablo 44: Mezun Durumundaki ve Mezun Olan Öğrenci Sayıları

PROGRAMIN ADI	MEZUN DURUMUNDAKİ ÖĞRENCİ SAYISI	MEZUN ÖĞRENCİ SAYISI	MEZUN ORANI (%)
ELEKTRİK-ELEKTRONİK MÜH.	357	134	37,53
MAKİNE MÜH.	321	120	37,38
MEKATRONİK MÜH.	214	87	40,65
METALURJİ VE MALZEME MÜH.	71	42	59,15
OTOMOTİV MÜH.	264	108	40,90
TOPLAM	1227	491	40,01

1.3.6.2. Araştırma ve Geliştirme Hizmetleri

Tablo 45: Ulusal ve Uluslararası Proje Bilgileri

PROJE KAYNAKLARI	ÖNCEKİ YILDAN DEVREDEN PROJE SAYISI	YIL İÇİNDE EKLENEN PROJE SAYISI	YIL İÇİNDE BİTEN PROJE SAYISI	ERTESİ YILA DEVREDEN PROJE SAYISI
B.A.P.	43	5	11	27
SAN-TEZ	--	--	--	--
TÜBİTAK	4	1	1	4
KALKINMA AJANSI	1	--	--	--
TA-GEM	--	--	--	--
TOPLAM	48	6	12	31

Tablo 46: Bilimsel Yayınlar

DEĞERLENDİRME KRİTERLERİ	SAYI
SCI, SSCI ve AHCI,CPCI-S, CPCI-SSH, ESCI içindeki indeks ve özler tarafından taranan dergilerde yayımlanan teknik not, editöre mektup, tartışma, örnek olay sunumu ve özet türünden yayınlar dışındaki makalelerin sayısı. (Web of Science Veri Tabanı Verilerine Göre)	31
SCI, SSCI ve AHCI,CPCI-S, CPCI-SSH, ESCI içindeki indeks ve özler tarafından taranan dergilerde yayımlanan teknik not, editöre mektup, tartışma, örnek olay sunumu ve özet türünden yayınların sayısı. (Web of Science Veri Tabanı Verilerine Göre)	7
TOPLAM	38

Tablo 47: Akademik Personelin ISI İndekslerine Giren Dergilerdeki Görevlerinin Dağılımı

PROGRAMIN ADI	BAŞ EDİTÖR	EDİTÖR	ÖZEL S. EDİTÖRÜ	YRD. EDİTÖR	YAYIN K. ÜYESİ	DEĞERLENDİRME K. ÜYESİ	DANIŞMA K. ÜYESİ	TOPLAM
-	-	-	-	-	-	-	-	-
TOPLAM								

Tablo 48: Ulusal ve Uluslararası Hakemlik Sayıları

DÜZEY	SAYI
Ulusal	35
Uluslararası	57
TOPLAM	92

1.3.6.3. Sosyal Hizmetler

Tablo 49: Spor Tesislerinde Gerçekleştirilen Faaliyet Bilgileri

BULUNDUĞU YER	SALONUN ADI	AÇIK/KAPALI	KAPASİTESİ	GERÇEKLEŞTİRİLEN ETKİNLİK SAYISI	HİZMET VERDİĞİ KESİM
-	-	-	-	-	-

Tablo 50: Öğrencilerin/Takımların Turnuvalarda/Sanatsal-Kültürel Yarışmalarda Kazandıkları Ödüller/Dereceler

ADI	TURNUVANIN /YARIŞMANIN ADI	YARIŞMANIN DÜZEYİ	KAZANDIĞI ÖDÜL/DERECE
--	--	--	--

Tablo 51: Diğer Uygulama ve Hizmet Faaliyetleri Sayıları

FAALİYET	SAYI
Konferans	13
Panel	1
Sempozyum	37
Kongre	7
Çalıştay	--
Gezi	--
Seminer	--
GENEL TOPLAM	57

Tablo 52: Burs Hizmetlerinden Yararlanan Öğrenci Sayıları

BURS ADI	YARARLANAN ÖĞRENCİ SAYISI
kyk	9
yemek	--

Tablo 53: Kısmi Zamanlı Öğrenci Çalıştırma Programı Kapsamında Çalışan Öğrenci Bilgileri

BÖLÜM	SAYI	ÇALIŞTIĞI BİRİM
Teknoloji Fakültesi	2	Tahakkuk
Teknoloji Fakültesi	2	Dekan Sekreterliği
Teknoloji Fakültesi	1	Bölüm Sekreterliği
Teknoloji Fakültesi	1	Öğrenci İşleri
TOPLAM	6	

Tablo 54: Öğrenci Topluluklarının Yürüttüğü Faaliyet Bilgileri

ÖĞRENCİ TOPLULUKLARI	ÜYE SAYISI	2019 YILINDA YÜRÜTTÜĞÜ FAALİYETLER
Metalurji ve Malzeme Mühendisliği Kulübü	22	
TOPLAM	42	3

Tablo 55: Diğer Eğitim Faaliyet Bilgileri

TARİH	KONU	KONUŞMACI/ EĞİTMEN	KATILIMCI SAYISI
18.02.2020	Tubitak İHA Yarışması (Teknofest 2020)	Konuşmacı	40
01.06.2020	Havadan Görüntüleme ve Nesne Tanıma Online/offline Eğitim	Eğitmen	600

1.3.6.4. İdari Hizmetler

Tablo 56: Doğrudan Teminlere İlişkin Bilgiler

İŞİN ADI	DOĞRUDAN TEMİN TÜRÜ	DOĞRUDAN TEMİN ŞEKLİ	DOĞRUDAN TEMİN TARİHİ
Temizlik Malzemesi Alımları	Mal	Doğrudan Temin 4734 Kapsamında 22-d* (Parasal Limit Kapsamında)	19/03/2020 27/05/2020 21/07/2020 25/11/2020
Laboratuvar Malzemesi ile Kimyevi ve Temrinlik Malzeme Alımları	Mal	Doğrudan Temin 4734 Kapsamında 22-d* (Parasal Limit Kapsamında)	25/03/2020 01/12/2020 04/12/2020 07/12/2020 08/12/2020 15/12/2020
Kırtasiye Alımları	Mal	Doğrudan Temin 4734 Kapsamında 22-d* (Parasal Limit Kapsamında))	01/04/2020 23/07/2020 09/12/2020 15/12/2020
Okul Bakım ve Onarımı Giderleri	Mal	Doğrudan Temin 4734 Kapsamında 22-d* (Parasal Limit Kapsamında)	16/04/2020 11/06/2020 16/06/2020 14/10/2020 15/10/2020 19/11/2020
Makine Teçhizat Bakım ve Onarım Giderleri	Mal	Doğrudan Temin 4734 Kapsamında 22-a* (maddesine istinaden)	04/06/2020 14/09/2020 07/10/2020 28/10/2020 03/11/2020 04/11/2020 09/11/2020 18/11/2020 20/11/2020 25/11/2020 30/11/2020 02/12/2020 03/12/2020

Tablo 57: İkili Protokol ve Sözleşmeler

KURUMUN ADI	PROTOKOLÜN-SÖZLEŞMENİN KONUSU	BAŞLAMA VE BİTİŞ TARİHİ
-	-	-

1.3.7.Yönetim ve İç Kontrol Sistemi

Eğitim – öğretim alanında MÜDEK ve BOLOGNA kriterleri dikkate alınarak hizmetin gerçekleştiği tüm aşamalar için iş akış planları oluşturulmuş ve Fakülte web sitesinde yayımlanmıştır. İdari alanda Bölümlerden gelen ihtiyaçlar değerlendirilerek, Fakülte bütçesi olanakları kapsamında ve satın alma esasları doğrultusunda, harcama yetkilisinin onayı alınarak satın almalar gerçekleştirilmekte, ihtiyaçlar karşılanmaktadır. Fakültemizde yürütülen tüm faaliyetler üniversitemiz Rektörlük birimleri ile koordinasyon içerisinde yürütülmektedir.

Fakültemizin hedeflerine ulaşılması ve misyonunu gerçekleştirmesine yönelik eğitim-öğretim faaliyetlerini sürdürürken belirsizliklerin en aza indirilmesi amacıyla uygun politikalar oluşturmakta ve gerekli önlemler alınmaktadır. Fakültemizdeki tüm personel görevlerini yerine getirirken fakültemizin misyon ve vizyonu doğrultusunda belirtilen hedeflere ulaşmayı amaç edinmektedirler. Personelin yerine getirdiği görev hakkında en detaylı bilgiye sahip olması sağlanmakta ve bu görevin en etkin biçimde yerine getirilmesinden; ayrıca hem işi ile ilgili problemlerin hem de fakültemiz içinde fark ettiği diğer problemlerin yönetime iletilmesinden sorumlu tutulmaktadır. Mali belge ve raporların yasa ve yönetmeliklere uygun güvenilir bir biçimde hazırlanması sağlanmaktadır. Birimimizde çalışan personelin gerekli bilgi, yetenek ve yetkiye sahip olabilecek bir şekilde donatılmasına yönelik gerekli birim içi eğitim faaliyetleri gerçekleştirilmektedir. Çalışanlara görevlerini yerine getirirken iç kontrol sisteminde kullanılacak bilgiler ve bu kontrolleri etkileyen faaliyetler göz önünde bulundurulmakta ve bu bağlamda iç kontrol sisteminin tüm çalışanların sorumluluğunda olduğu benimsenmektedir.

2. AMAÇ VE HEDEFLER

2.1. BİRİMİN AMAÇLARI

Amaç 1: Afyon Kocatepe Üniversitesi, Teknoloji Fakültesi Dekanlığı, Fakültemizin temel işlevleri olan, eğitim-öğretim, araştırma ve toplumsal hizmet boyutlarında hem ulusal hem de uluslararası düzeyde diğer Teknoloji Fakülteleri arasında saygın ve önder bir konum kazanmasını öncelikli amaçlarının başında görmektedir.

Amaç 2: Eğitim - öğretim altyapısını geliştirmek

Amaç 3: Teknoloji -bilimsel işbirliklerini geliştirmek

Amaç 4: Teknolojiyi yaşamın ve eğitimin her alanında daha yaygın ve etkin kılabilmek

Amaç 5: İnsan kaynaklarının nicelik ve nitelik olarak etkinliğini ve fakülte çalışanlarının kurum içi memnuniyetini artırarak motivasyonlarını ve verimliliğini yükseltmek

Amaç 6: Öğrencilerimizin fakülte aidiyet duygusunun geliştirilmesi

2.2. BİRİMİN HEDEFLERİ

- ✓ Yıllık ders programlarının çağın teknolojik yeniliklerine göre düzenlenmesinin sağlanması.
- ✓ Disiplinler arası etkileşimin Mühendislik eğitimini güçlendirdiği gerçeğinden hareketle bölümler arası işbirliğini pekiştirecek projelerin geliştirilmesi.
- ✓ Ulusal ve uluslararası düzeyde (sempozyum, seminer, panel, atölye çalışması, gezi vb.) etkinlikler düzenleyerek, çok yönlü etkileşimi olan buluşmalar sağlanması, bu yolla eğitim-öğretimin ve Üniversiteler yaşamın teknolojik süreçlerle desteklenmesi.
- ✓ Fakültemizde şeffaf, demokratik ve katılımcı yönetim anlayışının sürdürülmesi ve öğretim elemanlarının birbirleriyle ve öğrencilerle olan dayanışmalarının artırılması, mezun öğrencilerle iletişimin güçlendirilmesi.
- ✓ Teknoloji Fakültesi kendi binasının **en az 2 yıl** içinde hizmete alınması.
- ✓ Fakültemize yeni kazandırılan laboratuvarların alt yapılarının güçlendirilmesi.
- ✓ Teknolojik - bilimsel araştırma, yayın sayısı ve niteliğini yükseltmek
- ✓ Fakülte öğretim elemanlarının hakemli/hakemsiz dergilerdeki yayın sayılarının artırılması
- ✓ Fakülte öğretim elemanlarının yurt içi ya da yurt dışı projelerde görev alması
- ✓ Fakültemizce gerçekleştirilecek yerel, ulusal ve uluslararası boyutta işbirliğinin artırılması
- ✓ Fakültemizin yerel, ulusal ve uluslararası boyutta tanıtımının sağlanması
- ✓ Ar-ge çalışmalarını arttırmak
- ✓ Personele yönelik hizmet içi eğitim programlarının düzenlenmesi
- ✓ Fakülte çalışanlarının kurum kimliği ile ilgili memnuniyetlerinin saptanması
- ✓ Fakülte ile ilgili personel gereksiniminin belirlenmesi
- ✓ Fakülte öğrencilerinin dilek ve şikâyetlerinin periyodik olarak değerlendirilmesi
- ✓ Geleceğe yönelik kariyer planları konusunda öğrencilerin bilinçlendirilmesi
- ✓ Öğrenci kulüp ve topluluk etkinliklerinin desteklenmesi
- ✓ Öğrencilerin memnuniyet düzeylerinin ölçülmesi, bağlılıklarının artırılması.

3. FAALİYETLERE İLİŞKİN BİLGİ VE DEĞERLENDİRMELER

3.1. MALİ BİLGİLER

3.1.1 Bütçe Uygulama Sonuçları

Tablo 58: Bütçe Uygulama Sonuçları

TERTİP	KBÖ	TOPLAM BÜTÇE ÖDENEĞİ (TBÖ)	HARCAMA	KBÖ'YE GÖRE HARCAMA (%)	TBÖ'YE GÖRE HARCAMA (%)
38.44.04.52-09.4.1.00-2-01.1	6.727.881,00	5.998.885,92	5.998.885,92	89,16	89,16
38.44.04.52-09.4.1.00-2-02.1	936.000,00	904.041,79	904.041,79	96,58	96,58
38.44.04.52-09.4.1.00-2-02.4	39.126,66	39.126,66	39.126,66	100	100
38.44.04.52-09.4.1.00-2-03.2	60.100,00	60.100,00	59.442,60	98,91	98,91
38.44.04.52-09.4.1.00-2-03.3	12.900,00	12.900,00	10.180,25	78,92	78,92
38.44.04.52-09.4.1.00-2-03.7	29.000,00	29.000,00	28.934,20	99,77	99,77
38.44.04.52-09.4.1.00-2-03.8	7.800,00	7.800,00	7.798,97	99,97	99,97
38.44.04.52-09.4.1.07-2-01.1	692.369,80	692.369,80	614.310,22	88,73	88,73
38.44.04.52-09.4.1.08-2-01.1	254.296,94	254.296,94	253.131,84	99,54	99,54
38.44.04.52-09.4.1.89-2-05.4	812.240,92	812.240,92	812.240,80	99,99	99,99
	9.571.715,32	8.810.762,03	8.728.093,25	91,19	99,06

Tablo 59: Birim Bütçesinden Gerçekleştirilen Öğrenci Başına Düşen Cari Hizmet Maliyetleri

GELİRİN TÜRÜ	TOPLAM CARİ GİDER	TOPLAM ÖĞRENCİ SAYISI	ÖĞRENCİ BAŞINA DÜŞEN CARİ HİZMET MALİYETİ
Hazine Yardımı	7.860.651,19	1.371 (N.Ö)	5.733,52
Öz Gelir	867.442,06	862 (İ.Ö)	1.006,31
TOPLAM	8.728.093,25	2.233	3.908,68

Tablo 60: Döner Sermaye İşletmesi Bütçe Giderleri Uygulama Sonuçları

	01	02	03	05	06	10	TOPLAM
	PERSON GİDERL.	S.GÜV.K. D. PR. G.	MAL- H. GİDERL.	CARİ TRANSF.	SERM. GİDER.	EK ÖDEME	
TOPLAM. ÖDENEK						27.377,00	27.377,00
HARCAMA						18.411,44	18.411,44
TOPLAM G. HARC.(%)						67,25	67,25

Tablo 61: Döner Sermaye Gelirleri

GELİR KODU	GELİRİN TÜRÜ	GELİRİN MİKTARI
600.12.03	Tahilliler ve Analizler	27.377,00
TOPLAM		27.377,00

Tablo 62: Birim Bütçesinden Öğretim Üyesi Başına Düşen Döner Sermaye Gelirleri

DÖNER SERMAYE GELİR TOPLAMI	BİRİM ÖĞRETİM ÜYESİ SAYISI	ÖĞRETİM ÜYESİ BAŞINA DÜŞEN DÖNER SERMAYE GELİRİ
27.377,00	33	829,61

3.1.2 Mali Denetim Sonuçları

3.1.2.1. Dış Denetim

Sayıştay Denetçileri tarafından 2019 yılına ilişkin yapılan denetim sonucu 2020 yılına ait birimimize ait herhangi bir rapor gönderilmemiştir.

3.1.2.2. İç Denetim

Bu faaliyet yılında herhangi bir denetim yapılmamıştır.

3.2. PERFORMANS BİLGİLERİ

Tablo 63: Performans Göstergeleri

PERFORMANS GÖSTERGESİ	SONUÇ
P.G. 1.1.1. Akreditasyon süreci başlatılan program sayısı	0
P.G. 1.1.2. Akran değerlendirilmesi yapılan program sayısının biriminizde bulunan toplam program sayısına oranı (%)	100
P.G. 1.1.3. Çift anadal ve yan dal uygulayan program sayısının biriminizde bulunan toplam program sayısına oranı (%)	84,42
P.G. 1.1.4. Yabancı dil hazırlık eğitimi uygulayan program sayısının biriminizde bulunan toplam program sayısına oranı (%)	100
P.G. 1.2.1. Hizmet içi eğitime (eğiticilerin eğitimi) katılan öğretim elemanı sayısının biriminizde görev yapan toplam öğretim elemanı sayısına oranı (%)	100
P.G. 1.2.2. Ders veren öğretim elemanı başına düşen öğrenci sayısı	56
P.G. 1.2.3. Değişim programlarına katılan öğretim elemanı sayısının biriminizde görev yapan toplam öğretim elemanı sayısına oranı (%)	4,16
P.G. 1.3.1. Uluslararası öğrenci sayısının toplam öğrenci sayısına oranı (%)	3,49
P.G. 1.3.2. Biriminizin sorumlu olduğu ya da işbirliği yaptığı uluslararası etkinlik sayısı	0
P.G. 1.3.3. Uluslararası değişim programları kapsamında biriminize gelen öğrenci sayısı	0
P.G. 1.4.1. (7+1) sisteminin uygulandığı program sayısı	9
P.G. 1.4.2. Çift anadal ve yan dal programından mezun olan öğrenci sayısının toplam öğrenci sayısına oranı (%)	0,13
P.G. 1.4.3. Öğrencilerin mesleki gelişim ve kariyerlerine yönelik eğitsel etkinliklerin sayısı	7
P.G. 1.4.4. Ulusal ve uluslararası değişim programları kapsamında biriminizden giden öğrenci sayısı	15
P.G. 1.4.5. Mezun öğrenci sayısının mezun olabilmeye durumuna gelen öğrenci sayısına oranı	74,19

P.G. 2.1.1. Üniversite mali kaynaklarıyla tamamlanan proje sayısı	10
P.G. 2.1.2. Üniversite dışı ulusal kurum ve kişilerden sağlanan mali kaynaklarla tamamlanan proje sayısı	1
P.G. 2.1.3. Uluslararası kurum ve kişilerden sağlanan mali kaynaklarla tamamlanan proje sayısı	1
P.G. 2.1.4. Öğretim üyesi başına düşen uluslararası yayın sayısı (Web of Science)	563
P.G. 2.1.5. Öğretim üyesi başına düşen uluslararası atıf sayısı (Web of Science)	17,30
P.G. 2.3.4. Üniversite adına tescil edilen toplam patent/ faydalı model/ marka sayısı	0
P.G. 2.3.5. Üniversite adına tescil edilen ticarileşmiş toplam patent/ faydalı model /marka sayısı	0
P.G. 3.2.1. Dış danışma kurulları ile yapılan yıllık toplantı sayısı	2
P.G. 3.2.2. Halka açık sosyal faaliyetlerin sayısı	0
P.G. 3.2.3. Çevre duyarlılığı kapsamında dış paydaşlarla yapılan etkinlik sayısı	0
P.G. 3.2.4. Üniversiteyi tanıtıcı ziyaret sayısı	3
P.G. 3.3.2. Mezunlara yönelik düzenlenen etkinlik sayısı	0
P.G. 3.3.3. Kariyer sahibi mezunlarımızın katılımıyla gerçekleştirilen etkinlik sayısı	0
P.G. 4.2.1. Kurum tarafından verilen hizmet içi eğitime katılan personel sayısının biriminizde çalışan toplam personel sayısına oranı (%)	76,92
P.G. 4.2.2. İdari personelin ortalama eğitim düzeyi (İlköğretim=1, Ortaöğretim=2, Ön Lisans=3, Lisans=4, Lisansüstü=5)	4
P.G. 4.2.3. Norm kadro çalışması sonucu tespit edilen akademik personel sayısının karşılanma oranı(%)	93,33
P.G. 4.2.4. Norm kadro çalışması sonucu tespit edilen idari personel sayısının karşılanma oranı(%)	-
P.G. 4.2.5. Norm kadro çalışması sonucu tespit edilen işçi sayısının karşılanma oranı(%)	-
P.G. 4.3.1. Mali konulara ilişkin verilen eğitimlere katılan sorumlu personel sayısı	2
P.G. 4.3.4. Döner sermaye gelirleri (₺)	27.377
P.G. 4.4.3. Taşınırların etkin kullanım oranı [100- (Kayıttan düşen taşınırlar/Mevcut taşınırlar x 100)]	100

4. KURUMSAL KABİLİYET VE KAPASİTENİN DEĞERLENDİRİLMESİ

4.1. GÜÇLÜ YÖNLER

- Deneyimli ve aktif bir akademik kadroya sahip olması
- Ulusal ve Uluslararası projelerin yürütülmesi
- Öğrenci-öğretim elemanı ilişkileri
- Yüksek katılımcılık
- Coğrafi konum ve ulaşım kolaylığı olması
- Ulusal ve uluslararası yayın yapma yeteneği
- Proje gerçekleştirme konusunda heyecanlı bir öğretim kadrosu

4.2. İYİLEŞTİRMEYE AÇIK YÖNLER

- **Teknoloji Fakültesinin kendisine ait bir binasının olmaması (Eğitim – öğretim için Güzel Sanatlar Fakültesi binasının kullanılması)**
- Öğretim elemanı sayısı azlığı
- Öğretim elemanı odası eksikliği
- Yetersiz laboratuvar alt yapısı
- Üniversite sanayi işbirliğinin yetersizliği
- Sanayi projelerinin azlığı
- Araştırma fonu eksikliği

4.3. DEĞERLENDİRME

Fakültemiz kurulmuş olduğu 2009 yılından bu tarafa akademik ve idari yapısını güçlendirerek yoluna devam etmektedir. Fakültemizin **kendi eğitim binası olmaması** eğitim öğretim alanında zorluklar yaşanmasına neden olsa da 2020 yılı stratejik planında ortaya koyduğu hedefleri dikkate alındığında sanayi, kamu kurum ve kuruluşları ve sivil toplum örgütleri ile ilişki ve ortak çalışmalar açısından ve akademik personelin bilimsel çalışmalardaki hedeflerini gerçekleştirmede başarıya ulaşıldığı düşünülmektedir. Sonuç olarak fakültemiz 2019 öğretim yılını başarılı bir şekilde bitirmiş olup, stratejik planında belirlediği hedefleri gerçekleştirmek için çalışmalarına devam etmektedir.

5. ÖNERİ VE TEDBİRLER

Fakültemizin öncelikli ihtiyacı, Eğitim-Öğretim binasının yapılarak hizmete alınmasıdır.

Fakültemiz aktif ve tecrübeli akademik kadrosu ile gerek akademik gerekse idari anlamda yeni gelişen durumlar için gerekli düzenlemeleri yapmaktadır. İş sağlığı ve Güvenliği ve bazı teknik konularda bazı eksiklikleri görülse de, 2020 yılı hedefleri ve bunların gerçekleşme düzeyleri değerlendirildiğinde birçok hedefin gerçekleştirildiği ancak bazı hedeflere istenen düzeyde ulaşılamadığı görülmektedir. Sonuç olarak fakültemiz öğretim yılını başarılı bir şekilde bitirmiş olup, ilerleyen dönemde hedefleri gerçekleştirmek için çalışmalarına devam etmektedir.

EK-1: İÇ KONTROL GÜVENCE BEYANI

İÇ KONTROL GÜVENCE BEYANI

Harcama yetkilisi olarak yetkim dahilinde;

Bu raporda yer alan bilgilerin güvenilir, tam ve doğru olduğunu beyan ederim.

Bu raporda açıklanan faaliyetler için idare bütçesinden harcama birimimize tahsis edilmiş kaynakların etkili, ekonomik ve verimli bir şekilde kullanıldığını, görev ve yetki alanım çerçevesinde iç kontrol sisteminin idari ve mali kararlar ile bunlara ilişkin işlemlerin yasalık ve düzenliliği hususunda yeterli güvenceyi sağladığını ve harcama birimimizde süreç kontrolünün etkin olarak uygulandığını bildiririm.

Bu güvence, harcama yetkilisi olarak sahip olduğum bilgi ve değerlendirmeler, iç kontroller, iç denetçi raporları ile Sayıştay raporları gibi bilgim dahilindeki hususlara dayanmaktadır.

Burada raporlanmayan, idarenin menfaatlerine zarar veren herhangi bir husus hakkında bilgim olmadığını beyan ederim.

Afyonkarahisar 19.01.2021

Prof. Dr. Ayhan EROL

Teknoloji Fakültesi Dekanı

EK-2: BİRİM YÖNETİM KURULU

Afyon Kocatepe Üniversitesi Teknoloji Fakültesi “2020 Yılı Birim Faaliyet Raporu”. Fakülte yönetim Kurulu üyeleri tarafından oy birliği ile kabul edilmiştir.

Yönetim Kurulu Üyeleri	İmza
Prof. Dr. Ayhan EROL (Dekan)	
Prof. Dr. Yüksel OĞUZ (Profesör Temsilcisi)	
Prof. Dr. İbrahim MUTLU (Profesör Temsilcisi)	
Prof. Dr. Şükrü TALAŞ (Profesör Temsilcisi)	
Doç. Dr. Yaşar Önder ÖZGÖREN (Doçent Temsilcisi)	
Doç. Dr. Halil AYTEKİN (Doçent Temsilcisi)	
Dr. Öğr. Üyesi Şükrü ÜLKER (Doktor Öğretim Üyesi Temsilcisi)	
Yücel GÜLLÜ Fakülte Sekreteri (Raportör)	